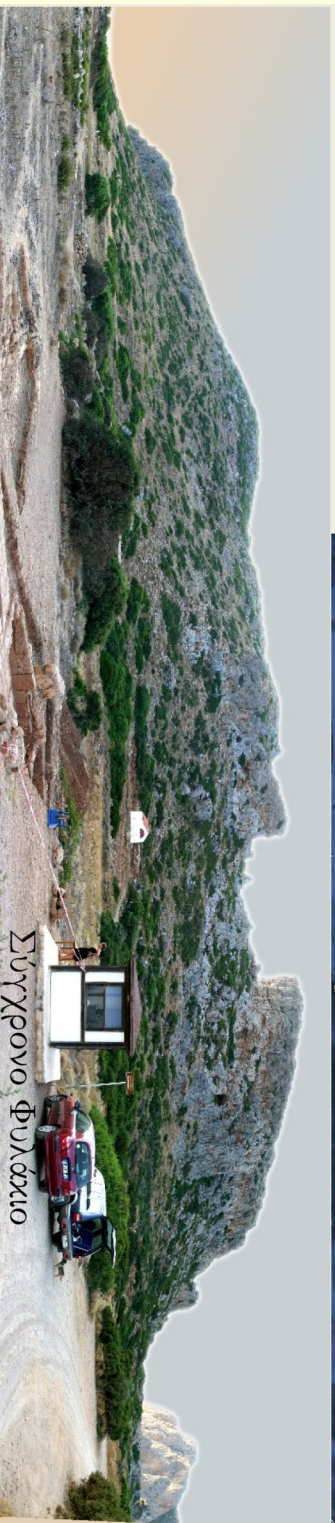
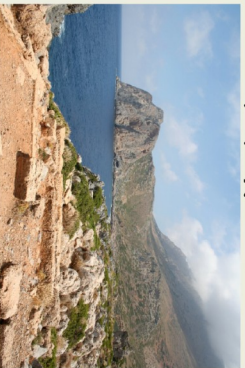


# Αρχαία Φαλάσαρνα



10. Προμαχώνας



9: Οχυρωματικά Τείχη



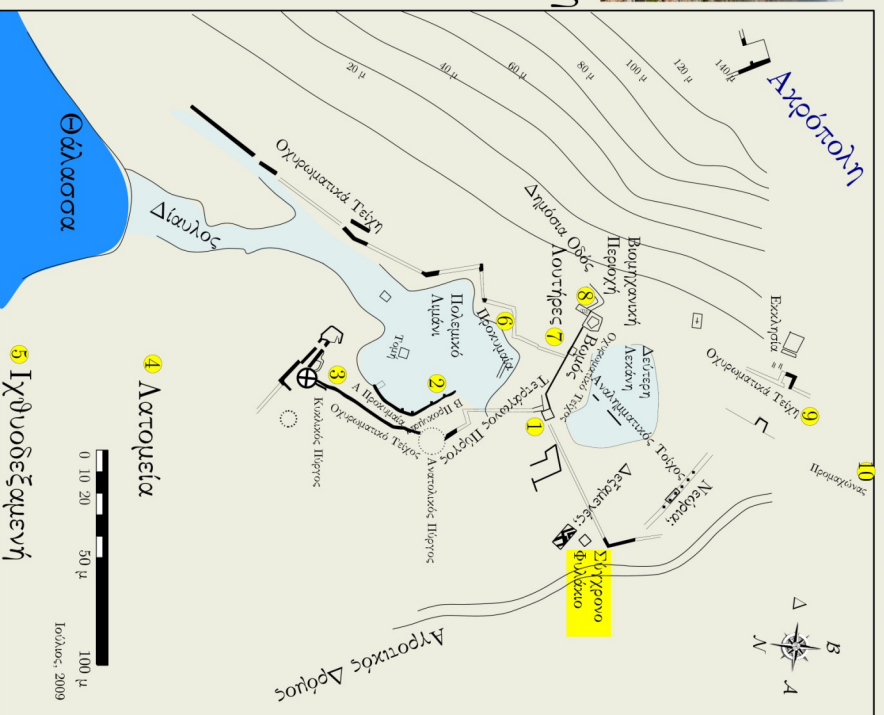
8: Δουτῆρες



7: Βωμός



6: Προχυμαία



Φαλάσαρνα, 333 π.Χ.



1: Τετράγωνος Πύργος



2: Προχυμαία



3: Κυκλικός Πύργος



4: Δατομεία



5: Ιχθυοδεξαμενή



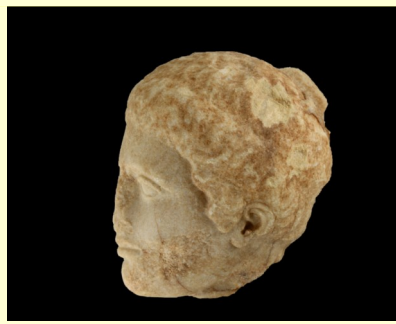
# Φαλάσαρνα



**Η Φαλάσαρνα** πρωτοκατοικήθηκε κατά την ύστερη Νεολιθική και Πρωτο-Μινωική εποχή, όπως μαρτυρούν τα διάσπαρτα κατάλοιπα προϊστορικών κτηρίων στην κορυφή της ακρόπολης. Κάποια ισχυρή φυσική καταστροφή κατά την πρώιμη εποχή του Χαλκού οδήγησε στην εγκατάλειψη της σεισμογενούς αυτής περιοχής, όπου οι έντρομοι κάτοικοι απομακρύνθηκαν για περίπου 2000 χρόνια.

Οι Δωριείς της Σπάρτης φαίνεται να επανίδρυσαν την Φαλάσαρνα κάπου στον 7<sup>ο</sup> π.Χ. αι. χτίζοντας νέο οικισμό πάνω στα ερείπια του προϊστορικού. Η νέα πόλη – κράτος οργανώθηκε με νομικό καθεστώς και πολιτικό σύστημα δημιουργώντας μία

προοδευτική κοινωνία με πολιτιστική ανταλλαγή και με τους λαούς της ανατολής. Οι πηγές της οικονομίας της αντλούντο αφενός μεν από τη σχέση της με τη θάλασσα δημιουργώντας μία υποδομή, που αργότερα την ανέδειξε σε ισχυρή ναυτική δύναμη. Αφετέρου, η σπουδή των Φαλασαρνίων στα στρατιωτικά θέματα και η επιδεξιότητά τους στις πολεμικές τέχνες τους έκανε περιζήτητους ως μισθοφόρους και σύμβουλους σε ανώτατα στρατιωτικά κλιμάκια



Μακεδόνων και Περσών. Η χρυσή ευκαιρία δόθηκε τον 4<sup>ο</sup> π.Χ. αι., όταν Περσικά κεφάλαια άρχισαν να διεισδύουν στον Ελληνικό κόσμο με στόχο την αναχαίτηση της προέλασης του Μεγάλου Αλεξάνδρου εναντίον του βασιλιά

Δαρείου και της αυτοκρατορίας του. Κατ' αυτόν τον τρόπο οι Φαλασαρνίοι με χρήματα των Περσών και με προτροπή της Σπάρτης, άρχισαν να ανυψώνουν στην πόλη τείχη, και άλλα οικοδομήματα στρατιωτικής αρχιτεκτονικής.

Οι αρχαίοι γεωγράφοι ξεχώρισαν το «κλειστό» λιμάνι, που κατασκευάστηκε τεχνητά γύρω από μια προϋπάρχουσα λιμνοθάλασσα περιστοιχίζοντάς το με τείχη, αμυντικούς πύργους και προκυμαίες. Οι Φαλασαρνίοι ναυτικοί συναλλάσσονταν εμπορικά με τους λαούς της Μεσογείου και είχαν στενές σχέσεις με τους Φοίνικες. Η πόλη-κράτος της Φαλάσαρνας έκοψε αργυρά και χάλκινα νομίσματα, λάτρευε την θεά Δίκτυννα σε δικό της ναό πάνω στην ακρόπολη και διέθετε εργαστήρια επεξεργασίας μετάλλων. Τα εργαστήρια παραγωγής αγγείων και γλυπτών της Φαλάσαρνας παρήγαγαν καλλιτεχνήματα μιμούμενα τις Αθηναϊκές τεχνικές. Τέλος, η Φαλάσαρνα αναγνωρίστηκε για την ναυτική υπεροχή και κυριαρχία της στη θάλασσα, γεγονός



που της έδωσε μια θέση στην ιστορία του αρχαίου Ελληνικού πολιτισμού. Εν τούτοις, οι συνεχείς ανταγωνισμοί και πόλεμοι με άλλες

ισχυρές γειτονικές πόλεις -κράτη καθώς και οι συχνοί σεισμοί και καταποντισμοί με τις επακόλουθες γεωλογικές μεταβολές την εξασθένησαν και στον 1<sup>ο</sup> π.Χ. αι. τα κτήρια της δεν ήταν παρά μια σκιά των προγενέστερων μνημείων. Οι κάτοικοι κατέληξαν στην πειρατεία και το οργανωμένο δουλεμπόριο, προκαλώντας την οργή της Ρώμης. Η Φαλάσαρνα καταστράφηκε από τους Ρωμαίους το 67 π.Χ., όπως και η υπόλοιπη Κρήτη κατά την διάρκεια της περιφημής εκστρατείας του Μέγα Πομπήιου κατά των Κιλικών πειρατών και του Κουίντου Καϊκίλιου Μέτελλου κατά των Κρητών, καθιστώντας ελεύθερους τους εμπορικούς θαλάσσιους δρόμους της Μεσογείου. Τελικά, το 365 μ.Χ. ένας από τους ισχυρότερους σεισμούς που καταγράφηκαν στην ιστορία της ανθρωπότητας, ανέδυσσε από τα βάθη της θάλασσας ολόκληρη την παραλιακή ζώνη του κάμπου της Φαλάσαρνας σε μερικά μόνο δευτερόλεπτα κατά 6.5 μ. επάνω, ενώ το τσουνάμι που ακολούθησε πλημμύρισε την πόλη καταχώνοντας το λιμάνι της κάτω από τόννους θαλασσίων αποθέσεων και λάσπης για 1600 χρόνια.

Οι Βενετοί που κυριάρχησαν στην Κρήτη από τον 13<sup>ο</sup> μέχρι τον 17<sup>ο</sup> αιώνα δεν κατάφεραν να βρουν την αρχαία πόλη. Τελικά, τον 19<sup>ο</sup> αιώνα ο Άγγλος εξερευνητής Τ.Α.Β. Σπράττ εντόπισε την αρχαία λιμενολεκάνη κάπου 200 μ. απόσταση από την ακτή, αλλά πολλοί ερευνητές αμφισβητούσαν την πραγματική ύπαρξη του λιμανιού.

Σωστικές ανασκαφές ξεκίνησαν το 1966 στην περιοχή του νεκροταφείου. Το 1986 ερευνητικές ανασκαφές στο λιμάνι άρχισαν να φέρνουν στο φώς την ιστορία της κάποτε ένδοξης ναυτικής πόλης. Κανείς δεν μπορεί να προβλέψει τι κρύβεται ακόμα θαμμένο κάτω από την γή της Φαλάσαρνας, και τι νέα στοιχεία θα προστεθούν στο πεδίο της ανθρώπινης γνώσης.

